

ה' אדר תשס"ט
01 מרס 2009

סיכום חודשי של מזג אויר – פברואר 2009

כללי

פברואר היה גשום מהממוצע במידה ניכרת בצפון הארץ, במרכז הארץ ובצפון מערב הנגב, וכמויות הגשם הגיעו לפי 1.5 עד פי 2.5 מהרב שנתי. ב-20 השנים האחרונות היה פברואר גשום יותר ב-2003 וב-1992. בדרום הארץ היו כמויות הגשם קרובות לממוצע. למרות כמויות הגשם הגדולות הטמפרטורות היו גבוהות מהממוצע (ב-1.5-2.0 מ"צ). שתי מערכות הגשם הבולטות היו בשבוע האחרון של פברואר, וכמחצית מכמויות הגשם של החודש ירדו במערכת ששררה ביומיים האחרונים של החודש. לעומת זאת היו גם ימים חמים והבולט בהם היה ה-9 בחודש עם טמפרטורות גבוהות מ-30 מ"צ בחלק מהאזורים.

גשם בפברואר

בהרי הצפון ירדו בחודש פברואר 200-280 מ"מ שהם 170%-220% מהממוצע הרב שנתי לפברואר. במספר אזורים אף ירדו למעלה מ-300 מ"מ. באזור עמק החולה ובכנרת ירדו 150-220 מ"מ (170%-240% מהממוצע). במישור החוף הצפוני והמרכזי ובהרי המרכז ירדו 150-200 מ"מ שמהווים 150%-200% מהממוצע לחודש. באזור הכרמל ירדו בפברואר 220-280 מ"מ, ובעמק יזרעאל 150-200 מ"מ, כמויות שהן פי 2 עד פי 2.5 מהממוצע באזורים הללו.

במישור החוף הדרומי ובצפון מערב הנגב הגיעו כמויות הגשם לפי 1.5-2 מהממוצע לחודש. לעומת זאת ביתר חלקי הנגב היו כמויות הגשם בפברואר קרובות לממוצע או קטנות ממנו. נתוני הגשם בפברואר ביחס לממוצע הרב שנתי במספר תחנות מוצגים בטבלה 1.

השוואה לעבר של כמויות הגשם בחודש פברואר

מהשוואה של כמויות הגשם שירדו בפברואר 2009 לכמויות הגשם שירדו בחודשי פברואר ב-60 השנים האחרונות, עולה כי ב-20 השנים האחרונות היו שני מקרים בלבד בהם פברואר היה גשום יותר: ב-1992 וב-2003. בתחנות במישור החוף המרכזי ובעמקי הצפון זהו פברואר השלישי הכי גשום, אולם בתחנות באזורים אחרים בארץ הדירוג של פברואר 2009 נמוך יותר (7-13).

בטבלה 2 ניתן לראות מספר דוגמאות לכמויות הגשם בפברואר 2009 ובחודשי פברואר גשומים אחרים. ההתייחסות בטבלה היא לשנים 1948-2009 או מתחילת פעילות התחנה (אם החלה לפעול לאחר 1948).

טבלה 1: כמויות הגשם בפברואר 2009 ביחס לממוצע הרב שנתי*

תחנה	כמות הגשם (מ"מ) בפברואר 2009	ממוצע רב שנתי בפברואר	אחוז מהממוצע
חיפה (נמל)	162	86	188%
עין החורש	192	91	211%
כפר הס	223	98	228%
תל אביב (קרית שאול)	219	88	249%
בית דגן	146	88	166%
חפץ חיים	142	87	163%
נגבה	123	86	143%
אילון (גליל מערבי)	213	142	150%
גמלא	243	120	203%
כפר גלעדי	241	153	158%
הר כנען	217	127	171%
מצפה חרשים	331	173	191%
דיר חנא	248	119	208%
מרחביה	181	75	241%
כפר בלום**	203	95	214%
איילת השחר	155	91	170%
צמח	187	69	271%
שדה אליהו	109	47	232%
ירושלים	200	112	179%
בית ג'ימל	149	101	148%
ראש צורים	162	114	142%
באר שבע	60	38	158%
שדה בוקר	6	16	38%
סדום	2	8	25%
אילת	0	5	0%

* הממוצע הרב שנתי מתייחס לשנים 1961-1990 למעט מצפה חרשים הפועלת מאז 1983 וגמלא הפועלת מאז 1991 שממוצעה מותאמים לשנים 1961-1990
 ** הנתונים הם ממד הגשם הממוחשב

גשם מצטבר מתחילת העונה עד סוף פברואר

בעקבות הגשם הרב שירד בפברואר חל שיפור ניכר במאזן הגשמים אולם ברוב אזורי הארץ כמות הגשם המצטברת מתחילת העונה עדיין קטנה מהממוצע הרב שנתי לתקופה המקבילה.

בצפון הארץ כמויות הגשם המצטברות מתחילת העונה מגיעות ל-85%-100% מהממוצע הרב שנתי לתקופה המקבילה (אם כי בתחנה בכפר גלעדי מגיעות הכמויות ל-72% מהממוצע). בעמק יזרעאל כמויות הגשם מתחילת העונה קרובות לממוצע הרב שנתי לתקופה המקבילה, ובצפון שקע הירדן (עמק החולה, הכנרת ועמק בית שאן) הן מגיעות ל-85%-100% מהממוצע.

במישור החוף הצפוני והמרכזי כמויות הגשם המצטברות מתחילת העונה מגיעות ל-80%-90% מהממוצע הרב שנתי לתקופה המקבילה.

במישור החוף הדרומי, בהרי המרכז ובצפון הנגב הגירעון גדול יותר וכמויות הגשם המצטברות מתחילת העונה מגיעות ל-60%-75% מהממוצע.

נתונים במספר תחנות מוצגים בטבלה 3.

פרקי הגשם

בפברואר היו מספר פרקי גשם.

1. ב-1-2 בחודש ירדו בצפון הארץ 10-15 מ"מ ובמרכז הארץ 5-10 מ"מ, כהמשך לפרק גשם שהיה בסוף ינואר.
2. ב-9-10 בחודש ירדו בהרי הצפון והמרכז 30-60 מ"מ. במישור החוף ירדו 20-30 מ"מ. הגשם בלט גם באזור באר שבע שם ירדו כ-45 מ"מ.
3. ב-16-17 בחודש ירדו בהרי הצפון 20-30 מ"מ. במישור החוף ובהרי המרכז ירדו 10-15 מ"מ
4. פרק גשם ארוך היה מה-19 עד ה-23 בחודש. בהרי הצפון ירדו 70-100 מ"מ. במישור החוף ובהרי המרכז ירדו 50-90 מ"מ. בצפון הנגב כמעט ולא ירד גשם. עיקר הגשם ירד ב-20-22 בחודש, והאירוע לווה ברוחות חזקות.
5. פרק גשם משמעותי נוסף היה ב-26-28 בחודש. בהרי הצפון ובעמק יזרעאל ירדו 80-150 מ"מ ובמספר מקומות אף יותר. במישור החוף הצפוני והמרכזי ירדו 70-120 מ"מ ובמישור החוף הדרומי 50-80 מ"מ. בצפון הנגב ירדו 10-20 מ"מ. פרק הגשם הזה נמשך גם ב-1 במרס.

טבלה 3: כמויות הגשם המצטברת מתחילת העונה עד סוף פברואר 2009 ביחס לממוצע הרב שנתי*

ממוצע רב שנתי לעונה כולה	אחוז מהממוצע לתקופה המקבילה	ממוצע* רב שנתי מתחילת העונה עד סוף פברואר	כמות הגשם (מ"מ) מתחילת העונה עד 28/2/09	
541	90%	468	421	חיפה (נמל)
580	89%	499	444	עין החורש
611	90%	516	464	כפר הס
566	92%	480	442	תל אביב (קרית שאול)
552	77%	471	363	בית דגן
528	58%	450	261	חפץ חיים
478	68%	403	274	נגבה
793	90%	647	582	אילון (גליל מערבי)
601	107%	450	482	גמלא
810	72%	625	450	כפר גלעדי
712	86%	563	484	הר כנען
960	100%	761	761	מצפה חרשים
616	90%	491	442	דיר חנא
452	102%	363	370	מרחביה
524	88%	412	362	כפר בלום**
487	88%	384	338	איילת השחר
408	100%	316	316	צמח
292	96%	227	218	שדה אליהו
554	73%	432	315	ירושלים
516	73%	416	304	בית ג'ימל
549	66%	430	284	ראש צורים
206	71%	161	114	באר שבע
97	21%	71	15	שדה בוקר
48			27	סדום
31				אילת

* הממוצע הרב שנתי מתייחס לשנים 1961-1990 למעט מצפה חרשים הפועלת מאז 1983 וגמלא הפועלת

מאז 1991 שממוצעה מותאמים לשנים 1961-1990

** הנתונים הם ממד הגשם הממוחשב

צאוס פורת, אבנר פורשמן, ת.ד. 25 בית דאן, 50250. www.ims.gov.il
 E-mail: pamos@ims.gov.il 03-9682107/162 פקס. 03-9604063

טמפרטורות

הטמפרטורות בפברואר היו גבוהות מהממוצע (1981-2000) בשעות היום ב-1.5-2.0 מ"צ, ובשעות הלילה ב-1.0-1.5 מ"צ. פברואר 2009 היה חם יותר גם בהשוואה לממוצעי 10 השנים האחרונות, אך בשיעור קטן יותר. ניכר הבדל גדול בין חלקו הראשון של פברואר שהיה חם מהממוצע במידה ניכרת לבין חלקו האחרון של החודש שהיה קר מהממוצע. בשבועיים הראשונים של החודש (1-14 בפברואר) הטמפרטורות בשעות היום היו גבוהות מהממוצע ב-4-5 מ"צ. בשעות הלילה עלו הטמפרטורות על הממוצע ב-2-3 מ"צ בהרים וב-1-2 מ"צ ביתר האזורים. בפרק הזמן הזה ניתן לציין את ה-4 בחודש בו נמדדו במישור החוף, בשפלה ובצפון הנגב 25-26 מ"צ. בולט עוד יותר היה ה-9 בחודש בו נמדדו במישור החוף, בשפלה ובצפון הנגב 30-31 מ"צ. מהשוואה של נתונים מן העבר באזורים אלה עולה כי בעשרת הראשונה של פברואר נמדדו טמפרטורות גבוהות יותר רק ב-1987. ב-10 פברואר חלה התקררות אולם בהמשך שוב חלה התחממות וב-14 בחודש נמדדו במישור החוף, בשפלה ובצפון הנגב 24-26 מ"צ. ב-15 בחודש חלה התקררות ועד ה-18 בחודש היו הטמפרטורות קרובות לממוצע. ב-19 בחודש היתה התחממות עם טמפרטורות של 26-28 מ"צ במישור החוף, בשפלה ובצפון הנגב. ב-20 בחודש חלה התקררות ועד סוף החודש היו הטמפרטורות בהרים נמוכות מהממוצע ב-1.0-1.5 מ"צ ובמישור החוף ב-2.0-2.5 מ"צ.

הטמפרטורת בפברואר 2009 בהשוואה לממוצעים

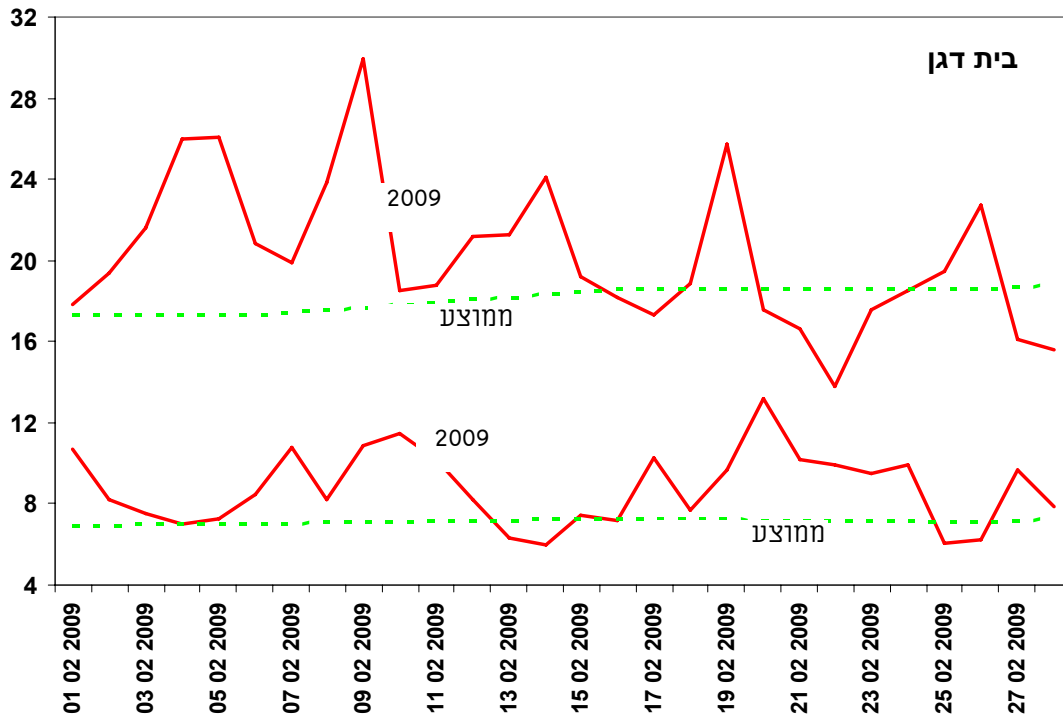
ממוצע 2008-1999		ממוצע 2000-1981		פברואר 2009		
מינימום	מקסימום	מינימום	מקסימום	מינימום	מקסימום	
8.2	18.3	7.1	18.1	8.8	20.2	בית דגן
5.2	11.2	4.3	10.1	5.8	12.0	הר כנען
7.2	13.8	6.4	12.6	7.5	14.8	ירושלים
7.5	18.9	6.7	17.7	8.7	20.9	באר שבע
11.7	23.0	10.6	22.1	12.4	24.7	אילת

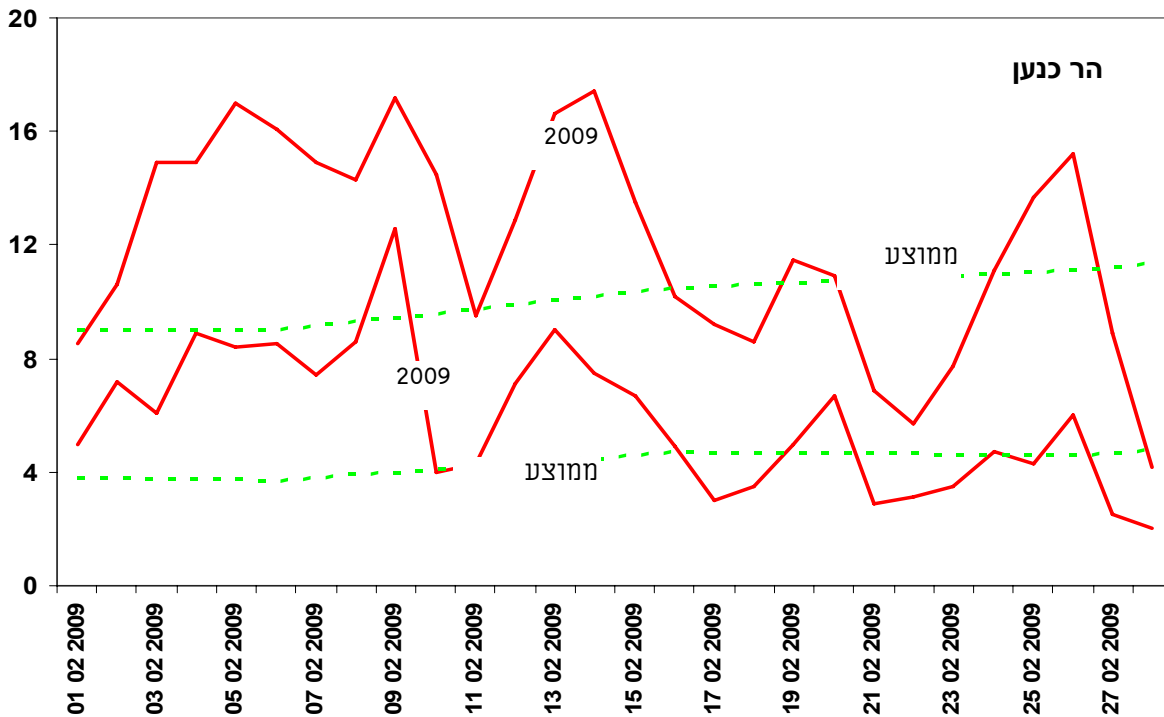
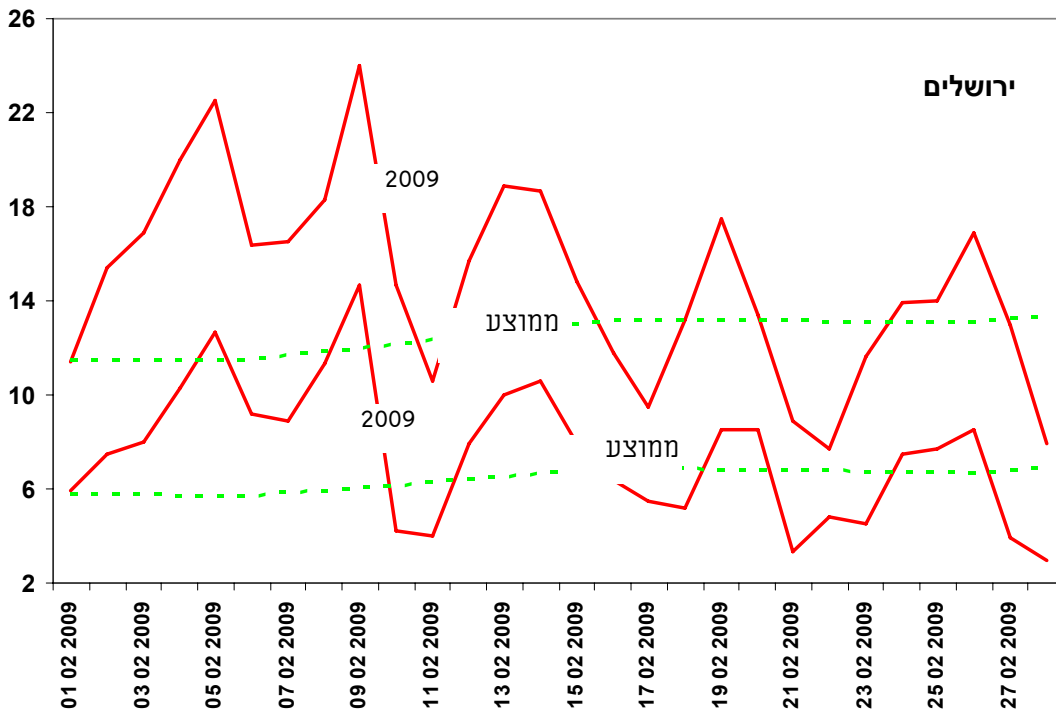
הטמפרטורת הקיצוניות בפברואר 2009 בהשוואה לעבר

שנות פעילות התחנה	ערכים קיצוניים מתחילת המדידות				פברואר 2009				
	מינימום קיצוני		מקסימום קיצוני		מינימום קיצוני		מקסימום קיצוני		
	תאריך	טמפ'	תאריך	טמפ'	תאריך	טמפ'	תאריך	טמפ'	
2009-1962	4/2/89	-2.2	17/2/73	33.4	14/2/09	6.0	9/2/09	29.9	בית דגן
2009-1939	6/2/50	-9.0	20/2/60	23.2	28/2/09	2.0	9/2/09	17.2	הר כנען
2009-1950	6/2/50	-5.1	20/2/60	26.7	28/2/09	3.0	9/2/09	24.0	ירושלים
2009-1957	4/2/89	-2.1	28/2/04	33.9	18/2/09	5.4	9/2/09	30.6	באר שבע
2009-1949	7/2/50	0.9	28/2/04	34.8	17/2/09	9.2	5/2/09	29.5	אילת

טמפרטורת המינימום והמקסימום היומית בתחנות שונות בפברואר 2009 לעומת הממוצע הרב

שנתי





צאוס פורת, אבנר פורשמן, ת.ד. 25 בית דאן, 50250. www.ims.gov.il
 E-mail: pamos@ims.gov.il פקס. 03-9604063 03-9682107/162.פ

