

כ' טבת תשע"ה  
11 ינואר 2015

## סקירת אירוע 6-11 בינואר 2015

### כללי

במהלך ה-6-11 בינואר 2015 פקד את אזורנו אירוע של מזג אוויר חריג אשר כלל כמויות משקעים גדולות, טמפרטורות נמוכות מאוד, רוחות חזקות ושלג כבד בהרים, במיוחד בצפון הארץ - שם ירד שלג גם באזורים נמוכים יותר.

### משקעים באירוע

כמויות משקעים משמעותיות התקבלו בכל הארץ. במישור החוף (לכל אורכו) נמדדו 100-150 מ"מ, בהרי הצפון, בהרי המרכז ובעמקי הצפון 80-170 מ"מ, באזור הכנרת 60-90 מ"מ, בצפון הנגב 50-90 מ"מ ובמרכז הנגב 20-30 מ"מ (טבלה 1).  
אם מוסיפים את כמויות המשקעים שנמדדו באירוע למשקעים שירדו בתחילת ינואר, ניתן לראות בטבלה 1, שברוב חלקי הארץ כמויות הגשם מתחילת ינואר קרובות לממוצע החודשי או עולות עליו, %90-130 ובצפון הנגב אף %170-180 (מפות 1, 2).

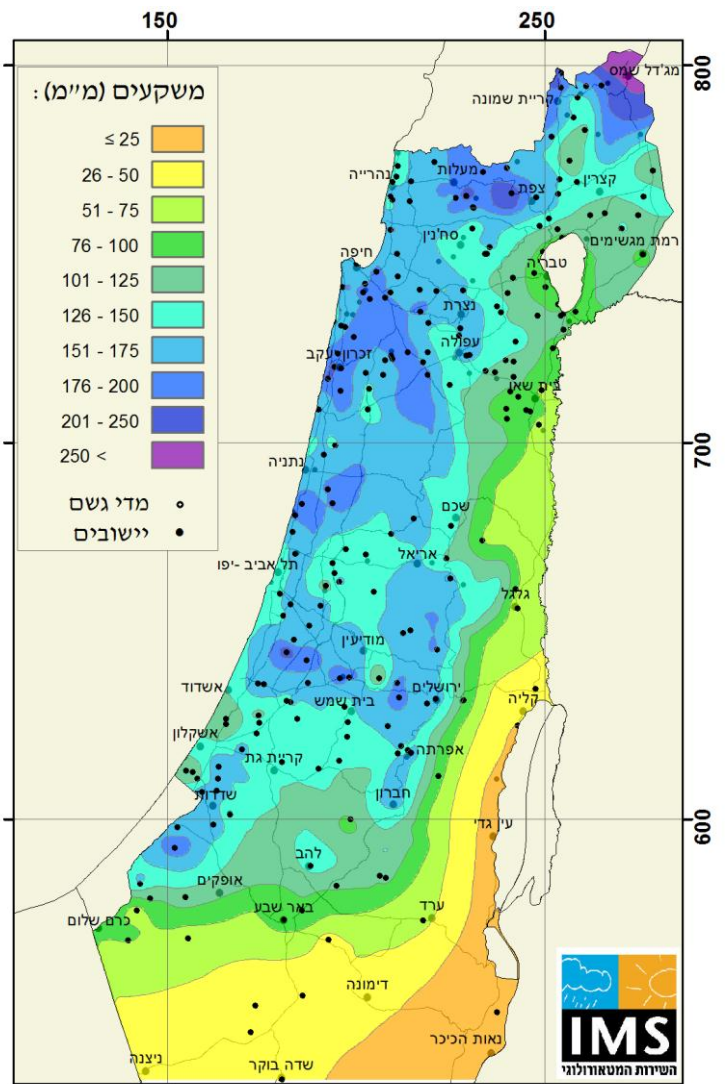
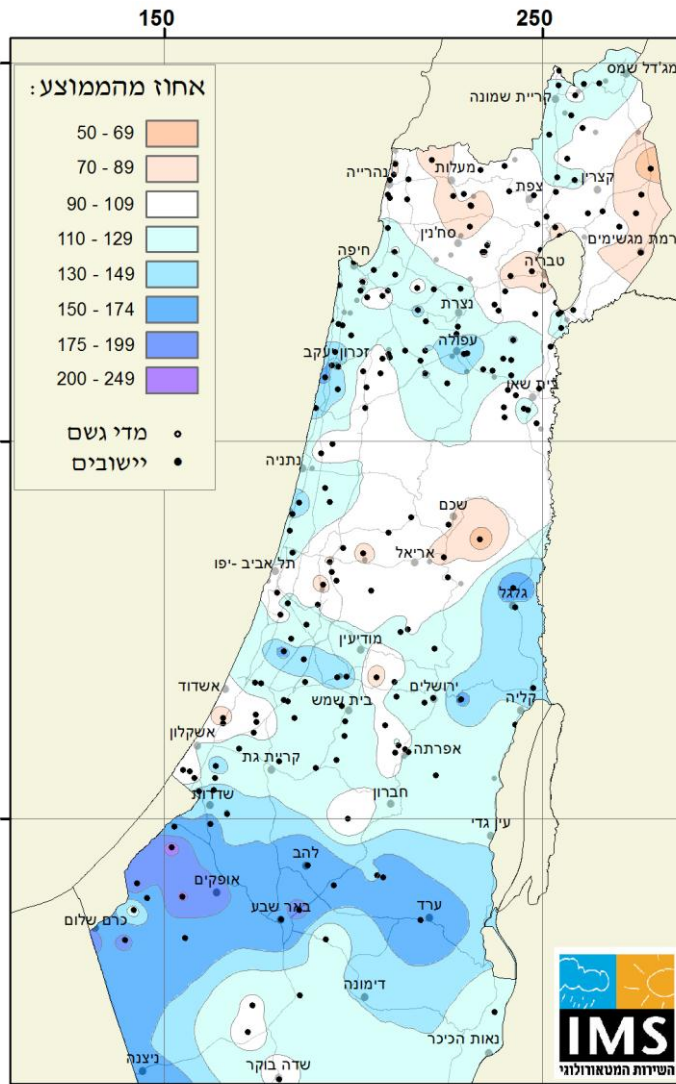
### כמות הגשם מתחילת העונה

בטבלה 2 מוצגות כמויות הגשם מתחילת העונה עד היום בהשוואה לכמות המתקבלת בממוצע רב שנתי עד ה-10 בינואר. ניתן לראות שברוב חלקי הארץ כמויות הגשם המצטברות, מתחילת עונת הגשם הנוכחית עד היום, עולות על הממוצע הרב שנתי לתקופה המקבילה. בצפון הארץ כמויות הגשם שירדו עד כה הן %120-150 מהממוצע לתקופה המקבילה. במרכז הארץ ובצפון הנגב הן אף מגיעות לפי 1.5-2 מהממוצע (מפות 3, 4).  
באזורים רבים בארץ הכמויות שירדו עד כה כבר עולות על %65 מהממוצע הרב שנתי לעונת הגשם כולה (מפה 5). בחלק מהתחנות במישור החוף המרכזי והדרומי הן אף מגיעות ליותר מ-90% מהממוצע העונתי (בית דגן 95%, נגבה 94%, לדוגמה) ובצפון עוטף עזה הן אף עברו את הממוצע העונתי כולו (בארי – 108%).

טבלה 1: כמויות הגשם באירוע והכמות מצטברת מתחילת החודש בהשוואה למוצע הרב שנתי\*

תחנה	כמות המשקעים (מ"מ) באירוע	כמות המשקעים מתחילת ינואר 2015	ממוצע* רב שנתי לחודש ינואר	אחוז מהממוצע הרב שנתי לינואר	
נהריה	105	150	144	104%	מישור החוף והשפלה
חיפה נמל	136	162	127	128%	
זכרון יעקב	112	178	137	130%	
עין החורש	115	145	144	101%	
כפר הס	109	178	156	114%	
חורשים	112	142	155	92%	
תל אביב קרית שאול	127	162	147	110%	
בית דגן	123	159	140	114%	
חפץ חיים	104	142	131	108%	
נגבה	124	140	119	118%	
בארי	171	188	91	206%	
אילון (גליל מערבי)	132	180	201	90%	הרי הצפון
מירון (מושב)	185	223	220	101%	
גמלא	106	127	135	94%	
מטולה	154	198	200	99%	
כפר גלעדי	148	203	177	115%	
צפת הר כנען	136	167	168	99%	
דיר חנא	132	167	142	118%	
מרחביה	124	150	110	136%	עמקי הצפון
כפר בלום	99	150	121	124%	
איילת השחר	122	144	114	126%	
צמח	84	101	90	112%	
שדה אליהו	59	71	65	109%	
קדומים	124	161	168	96%	
צובה	160	190	165	115%	הרי המרכז
ירושלים	141	162	132	123%	
בית ג'ימל	112	144	128	113%	
ראש צורים	136	156	139	112%	
דורות	102	131	102	128%	
נהריה	54	54	31	174%	הנגב
באר שבע	86	86	48	179%	
שדה בוקר	29	29	27	107%	
סדום	13	13	7		
אילת	2	2	4		הערבה

\* הממוצע הרב שנתי מתייחס לשנים 1981-2010 למעט גמלא הפועלת מאז 1991 וקדומים הפועלת מאז 2003 שממוצעתה מותאמת לשנים 1981-2010

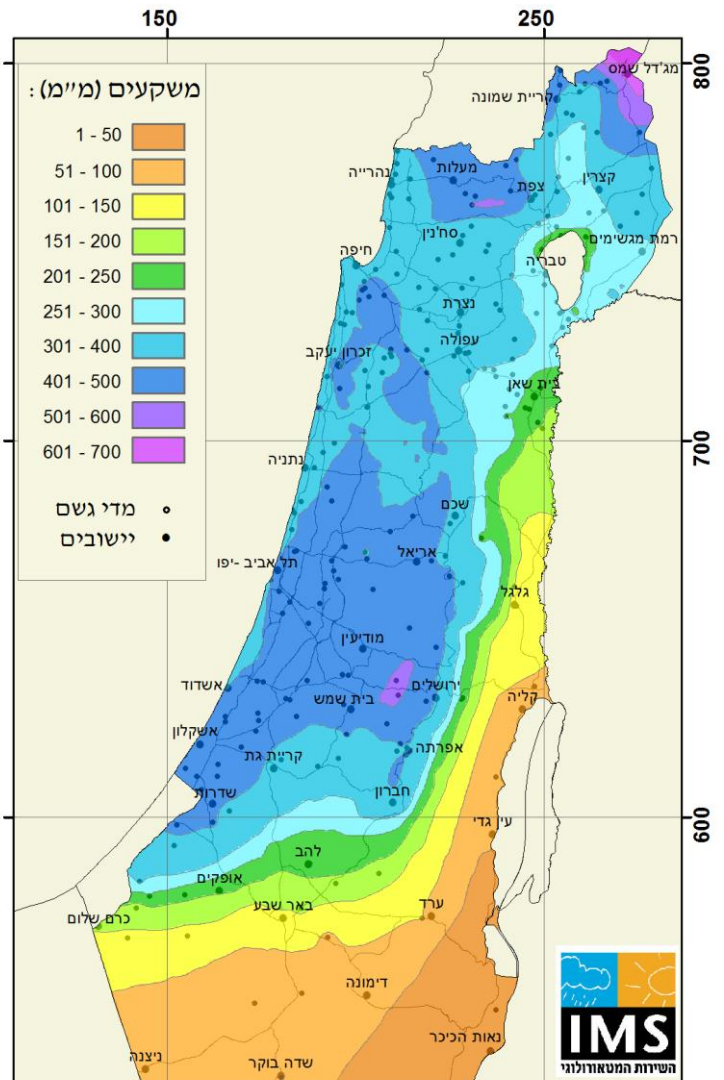
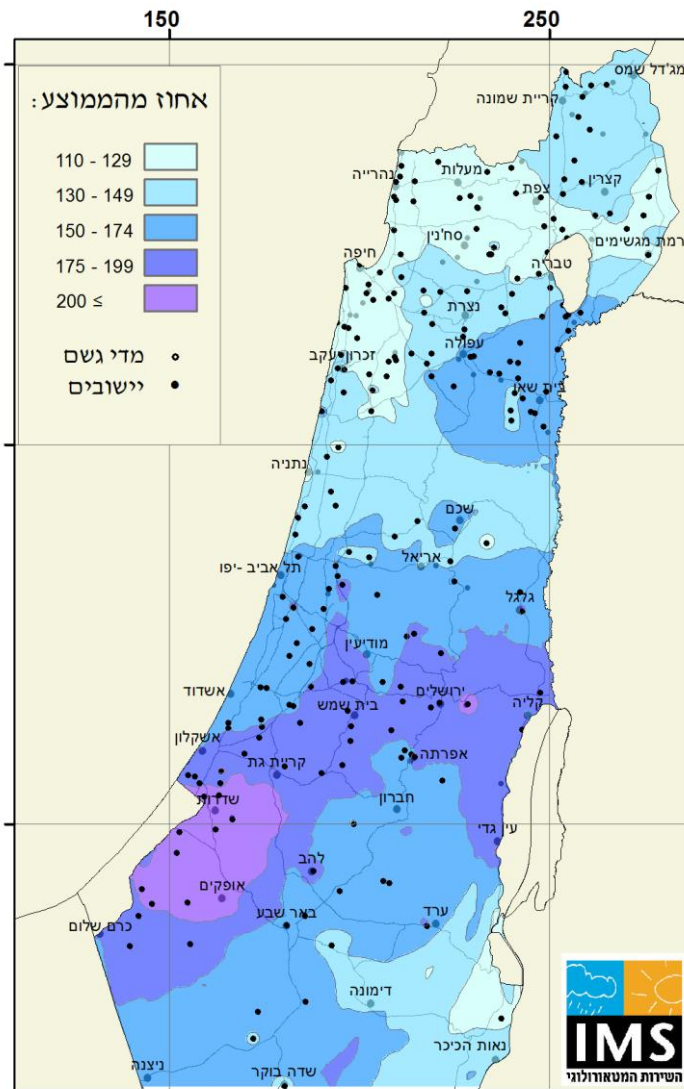


מפה 2: כמות המשקעים 10-1 בינואר 2015 ביחס לממוצע הרב שנתי לחודש ינואר כולו

מפה 1: כמות המשקעים 10-1 בינואר 2015 (מ"מ)

**טבלה 2: כמויות הגשם מתחילת העונה עד היום בהשוואה לממוצע**

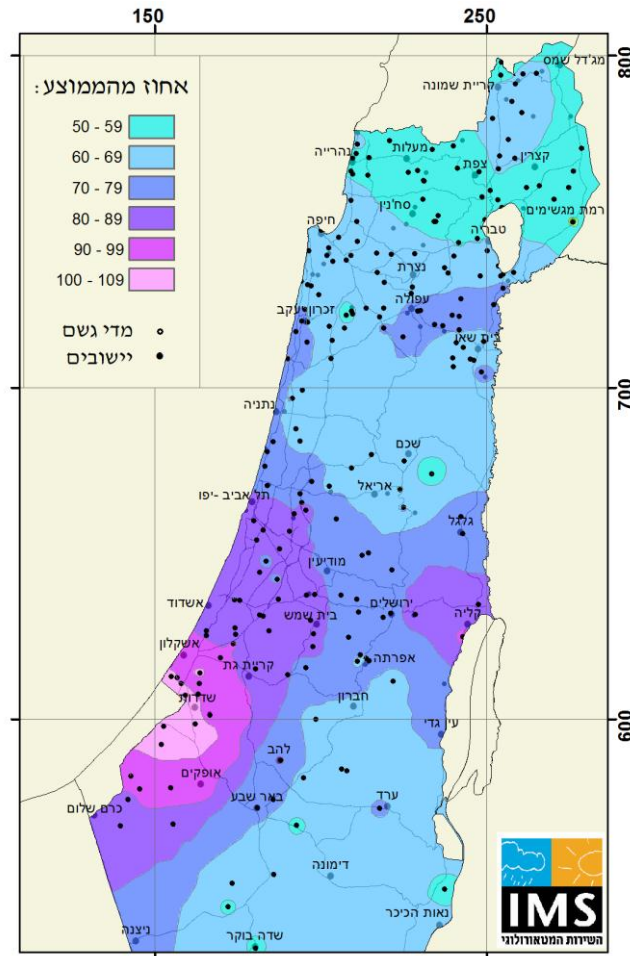
תחנה	כמות מצטברת מתחילת העונה 11 בינואר	ממוצע רב שנתי ספטמבר עד 10 בינואר	% מהממוצע לתקופה המקבילה	ממוצע רב שנתי לעונה כולה	% מהממוצע לעונה כולה
נהריה	370	303	122%	605	61%
חיפה (נמל)	369	280	132%	539	68%
זכרון יעקב	375	306	123%	570	66%
עין החורש	346	298	116%	576	60%
חורשים	430	300	143%	635	68%
כפר הס	400	301	133%	609	66%
תל אביב קרית שאול	445	293	152%	583	76%
בית דגן	496	266	186%	524	95%
חפץ חיים	420	259	162%	535	79%
נגבה	462	242	191%	492	94%
בארי	388	182	213%	360	108%
אילון (גליל מערבי)	449	378	119%	802	56%
מירון (מושב)	481	372	129%	863	56%
גמלא	316	246	128%	578	55%
מטולה	444	374	119%	855	52%
כפר גלעדי	446	334	134%	768	58%
צפת הר כנען	399	306	130%	671	59%
דיר חנא	393	266	148%	590	67%
מרחביה	353	219	161%	466	76%
כפר בלום	344	224	154%	500	69%
איילת השחר	297	206	144%	456	65%
צמח	275	171	161%	382	72%
שדה אליהו	215	125	172%	281	77%
קדומים	411	292	141%	650	63%
צובה	512	288	178%	676	76%
ירושלים	411	216	190%	537	77%
בית ג'ימל	422	218	194%	509	83%
ראש צורים	412	238	173%	561	73%
דורות	348	177	197%	377	92%
באר שבע	144	77	187%	195	74%
ערד	101	50	202%	129	78%
סדום	24	18		41	
אילת	5	12		22	



מפה 4: כמות המשקעים המצטברת מ-1 בספטמבר 2014 עד 10 בינואר 2015 ביחס למוצע הרב שנתי לתקופה המקבילה (%)

מפה 3: כמות המשקעים המצטברת מ-1 בספטמבר 2014 עד 10 בינואר 2015 (מ"מ)





מפה 5: כמות המשקעים המצטברת מ-1 בספטמבר 2014 עד 10 בינואר 2015 ביחס לממוצע הרב שנתי לכל עונת הגשם

### שלג

בהרים ירדו כמויות גדולות של שלג במיוחד בהרי הצפון. בחרמון ובצפון הגולן ירד שלג לסירוגין במשך 4 יממות רצופות, מליל 6-7 בינואר ועד ליל 10-11 בינואר. בחרמון הצטבר במהלך האירוע למעלה ממטר אחד של שלג, בצפון הגולן כחצי מטר עד מטר ובפסגות הגליל העליון 30-40 ס"מ. השלג ירד בעיקר ב-7 בחודש, ב-9 בחודש וב-10 בחודש משעות אחר הצהריים ועד שעות הלילה. ב-9 בינואר דווח על פתיתי שלג אף במקומות נמוכים בצפון מערב הארץ כמו נהרייה, פרדס חנה ושכונות הכרמל בחיפה. ב-10 בחודש דווח על ירידת שלג במקומות נמוכים יחסית בצפון מזרח הארץ כמו מטולה, כפר גלעדי ואף בעמק החולה כאשר במטולה ובכפר גלעדי השלג נערם על הקרקע. יש לציין כי שלג שהצטבר על הקרקע בשולי עמק החולה (גובה 300 מ') התקבל רק 4-5 פעמים מתחילת שנות ה-40, לאחרונה קרה הדבר ב-1992.

בהרי המרכז כמויות השלג היו קטנות יותר. ב-7 בינואר הגיע עומק השלג בפסגות השומרון ובגוש עציון ל-10 ס"מ ובירושלים ל-5 ס"מ. השלג הפשיר במהלך ה-8 בחודש, אולם הוא התחדש ב-9 בחודש בשעות אחר הצהריים ולאחר ירידתו הגיע עומק השלג בגוש עציון ל-10-15 ס"מ ובירושלים ל-5 ס"מ.  
השלג הגיע גם לדרום הארץ בעיקר ב-9 בחודש, אז דווח על שלג שנערם בהר הנגב.

### טמפרטורות

במהלך האירוע נמדדו טמפרטורות נמוכות במיוחד. טמפרטורות המקסימום ב-9 בינואר הגיעו ל-0-2 מ"צ בהרי הצפון, 2-3 מ"צ בהרי המרכז ו-7-8 מ"צ במישור החוף, בשפלה, בצפון הנגב ובעמקי הצפון. טמפרטורות כה נמוכות ביום נמדדו מעט פעמים בעבר. מאז 1950 היו 3-4 מקרים כאלה, ולאחרונה קרה הדבר בסופה הגדולה של דצמבר 2013. ליל ה-9-10 בחודש היה קר מאוד. בהרי הצפון והמרכז נמדדו טמפרטורות מינימום של 5- עד 2- מ"צ, בעמקי הצפון 2- עד 1- מ"צ, בהר הנגב 1- מ"צ ובמישור החוף, בשפלה ובצפון הנגב 1-3 מ"צ. יש לציין שגם קרוב לקו החוף נמדדו ערכים דומים.  
בתחנה במרום גולן נמדדה טמפרטורת מינימום של 14.2- מ"צ. זוהי הטמפרטורה הנמוכה ביותר בתחנה זו מאז שהחלו המדידות בה לפני כ-35 שנה.<sup>1</sup>, והיא אף נמוכה יותר מהערך של 13.6- מ"צ שנמדד בדצמבר 2013.

### רוח

חלקו הראשון של האירוע (6-7 בינואר) התאפיין ברוחות עזות, שהגיעו בחלק מהמקומות למהירות של 30-40 קשר (55-75 קמ"ש) עם משבים של 50-60 קשר (90-110 קמ"ש). מקומית אף נמדדו מהירויות גבוהות יותר:  
במעלה גלבע נמדדה מהירות מרבית של 50 קשר (92 קמ"ש) ומשב מרבי בעוצמה של 64 קשר (119 קמ"ש).  
באוניברסיטה בחיפה נמדדה מהירות מרבית של 43 קשר (80 קמ"ש) ומשב מרבי בעוצמה של 66 קשר (112 קמ"ש).  
בצפת הר כנען נמדדה מהירות מרבית של 46 קשר (92 קמ"ש) ומשב מרבי בעוצמה של 56 קשר (104 קמ"ש).

<sup>1</sup> ערך זה נמוך מהשיא הארצי שנמדד בבקעת בית נטופה בפברואר 1950 (אך יש לזכור שלא נמצא בידינו הנתון עד כמה היה קר ברמת הגולן ב-1950).